

LBRIS | We know
books
Arte divinatorii



ORACOLE

Sfaturi și profeții



„Vrăjitoarele au încetat să mai existe
când noi am încetat să le ardem.“

Voltaire

Traducere de Cristina Ionela Gogoasă


PRESTIGE

Cuprins

Introducere7

1. Istoria oracolelor

Oracolele și civilizațiile antice8
Oracolul din Delphi 10
Sibila cumeană 12

2. Oracolele celor patru elemente

Valoarea ezoterică a celor patru elemente 14
Aeromanția 16
Hidromanția 19
Geomantia 21
Pirromanția 26

3. Oracole și mâncare

Sacralitatea mâncării 28
Cafedomanția 30
Ouămanția 33
Aleuromanția 35
Alomanția 37

4. Oracole și obiecte

Viața secretă a obiectelor 38
Litomanția 39
Astragiromanța 42
Dactilomanția 44
Cataptromanția 45
Ceromanția 46





We know
books



5. Oneiromanția

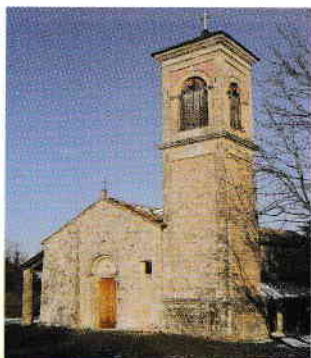
Visele și popoarele antice	50
Oneiromanție și brizomanție	52

6. Pericolele divinatorii

Căzuri literare și mitologice	60
Ce nu trebuie făcut	62

<i>Bibliografia</i>	64
---------------------------	----

1. Istoria oracolelor



*Montovolo:
italicul Delphi*

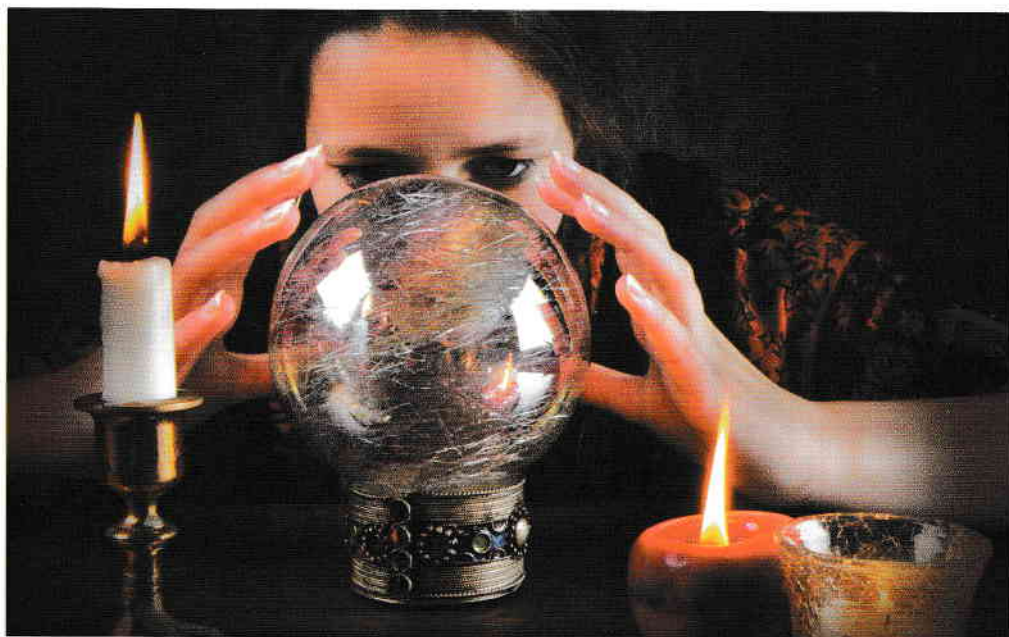
Studii recente au scos la lumină rămășițe etrusce pe Muntele Montovolo, în Apeninii toscano-emilieni, care sugerează prezența unui centru oracular antic. Porumbelii din luneta sanctuarului muntelui, crinii sculptați, atribuiți codului arbore al centrului, sursa Cantaliei și legenda unui șarpe care păzește locul, amintesc de puternice analogii cu templul din Delphi. Ar lipsi doar piatra ovală, așa-numitul Omphalos, dar numele arhaic al muntelui, Monte Ovuli, pare să risipească toate îndoielile.

Nu există nicio civilizație veche ▷ care să nu fi abandonat terenurile întinse ale artelor oraculare.

Oracolele și civilizațiile antice

Când vine vorba de oracole, se poate produce deseori o confuzie, deoarece acest termen conține mai multe semnificații; prin urmare, înainte de a intra în diferite subiecte specifice, este necesar să clarificăm orice îndoială cu privire la un subiect atât de misterios și de fascinant. Definiția oficială a unui oracol ar fi un loc sau o ființă vie capabilă să profetească, adică să pronunțe afirmații cu privire la viitor. Cel care posedă darul de a accesa voința divină este un profet, așa că oracolul, oricum se înțelege, este intermediarul în comunicarea dintre om și divin. Centrele oraculare sunt situri dedicate practicării anumitor ritualuri pentru a stabili contactul cu entități supranaturale. Originea acestei practici se pierde în negura timpului, dar un lucru este sigur, și anume comunicarea cu zeii





era o cerință comună a fiecărei civilizații, indiferent de epoca în care s-a dezvoltat, de locul geografic și de cultură. Importanța unui centru oracular poate fi identificată și din același loc. Studii geologice recente au arătat că principalele orașe ale Greciei Antice erau toate situate la aceeași distanță, în care cioara zboară de la sanctuarul din Delphi, ca și cum ar presupune un design urban precis. În plus, cercetările ulterioare au arătat că această particularitate nu s-a întâlnit numai la Delphi, ci a caracterizat și alte centre, inclusiv Delo, Dodoma și nebănuitul Montovolo, din provincia Bologna. Dar cine a trăit în centrele oraculare ale lumii clasice? Cui i s-a încredințat rolul delicat de medium? Vocea prin care zeii le vorbeau oamenilor era categoric feminină: Pythia din Delphi, Sibila din Cumae, vestalele (preotese care întrețineau focul sacru) din Roma. Cu siguranță, alegerea nu a fost întâmplătoare: contactul, de fapt, a avut loc prin invazia de către zeu, o acțiune activă de „pătrundere spirituală” care, în mod evident, necesita un omolog

△ Scrutarea sorții în bila de sticlă este o artă străveche, care derivă din cristalomanție.



Codul arbore

Centrele oraculare ale Antichității, contrar a ceea ce s-ar putea crede, erau strâns legate între ele. Datorită distanțelor mari care separau un templu de altul, transmiterea mesajelor importante a avut loc prin porumbei sau porumbei purtători. Fiecare centru avea propriul său „cod arbore” (Delphi — Iaurul, Delo — palma etc.), un prototip al codului nostru poștal, pentru a indica originea mesajelor.



△ Transa sibilelor a fost indusă de deversarea gazelor din sol.

pasiv identificabil în natura feminină. Prezicătoarele proveneau în principal din cele mai umile clase ale societății și erau virgine și foarte tinere. Este dificil să ne imaginăm că o fată de rând a reușit să dețină o astfel de poziție autoritară, dar trebuie spus că acestor vizionari nu li s-a solicitat nicio pregătire specială, deoarece capacitatea lor profetică derivă doar din starea de transă cauzată de inhalarea gazelor prezente în cameră și ingestia de ierburi cu puteri halucinogene, precum dafinul, o plantă sacră pentru Apollo.

Oracolul din Delphi

Vechii greci, după cum știm, au fost întotdeauna fascinați de tot felul de religii și de practici divinatorii; nu există nicio regiune a Peninsulei Elene în care temple, statui dedicate divinităților și, mai presus de toate, centre oraculare să nu se regăsească. În civilizația elenă, comunicarea cu divinitățile era considerată o formă de cult de bază atât de mult, încât să justifice abundența sanctualelor, scaunele celor mai variate oracole. Dintre acestea, cel mai cunoscut este cu siguranță cel al lui Delphi, dedicat zeului Apollo. Motivele care ar explica sacralitatea acestui loc sunt încă neclare, dar o legendă spune că, inițial, templul a fost dedicat Gaiei, zeița primordială a Pământului și păzit de fiul ei, balaurul Python. Apollo a ucis monstrul și a intrat în posesia oracolului, câștigând porecla de Pizio, de unde și numele faimoasei preotese. Cetățeni și delegații din orașe întregi au făcut călătorii lungi la Delphi pentru a solicita avize, cu privire la chestiuni politice, private sau religioase. Oracolul a prescris ritualuri de purificare pentru toți cei care au rupt orice tabu sau au răspuns la întrebările puse prin profețiile din Pythia. Perioada care se întinde din secolul al VIII-lea până în secolul al IV-lea î.Hr. a văzut imensul prestigiu al oracolului consolidat: niciun



Omphalos

Este o piatră al cărei nume în greacă înseamnă „buric”. Fiind un ovoid, Omphalos este prezent în toate centrele oraculare pentru a atesta sacralitatea sitului. De fapt, anticii credeau că existau locuri speciale unde divinul și pământescul se întâlneau, numite „buricele lumii”; deoarece ocupau o poziție intermediară între lumea cerească și cea umană, erau locul ideal pentru temple și oracole.





◀ Prestigiul secular al lui Delphi a încetat pentru totdeauna, odată cu apariția decretelor teodosiene.

Pythia

Rolul profetesei lui Apollo a fost acordat femeilor din orașul Delphi. Inițial, erau alese doar fecioare tinere, dar, în urma unui episod de viol, a fost decretată alegerea femeilor mature. Înainte de fiecare consultare, Pythia trebuia să respecte în mod conștiincios un ritual pregător, care consta într-un post de trei zile și purificarea corpului la fântâna Castaliei. Apoi, Pythia era închisă într-o criptă naturală, adyton, unde primea solicitări. Stările halucinante care au favorizat comunicarea divină au fost de fapt cauzate de un amestec de gaze care ieșea dintr-o crăpătură din pământ în interiorul peșterii. Inhalarea acelor vapori toxici a creat adesea boli grave; din acest motiv, au existau trei profetese în templul din Delphi, dintre care două erau repartizate predicțiilor și aveau sarcina de a le înlocui pe celelalte, în caz de boală.

fir de iarbă nu s-a mișcat fără a o consulta mai întâi pe Pythia. Poetul Pindar sau dramaturgul Eschil au fost inspirați de înțelepciunea delhică pentru a compune lucrările lor, în timp ce Socrate și-a bazat gândurile pe deviza gravată la intrarea în templu: „Gnozi sautôn” („Cunoaște-te pe tine însuți”). Templul din Delphi a fost considerat centrul lumii din toate punctele de vedere, într-adevăr, „buricul lumii”, o expresie născută din piatra sacră, Omphalos, „buricul”, simbol reprezentativ al tuturor centrelor oraculare, de la care s-au pronunțat vaticiniile. Prestigiul acestui sanctuar a rămas aproape neschimbat până în 391 d.Hr., anul în care Teodosie a decretat sfârșitul păgânismului în

